

Załącznik 1. Kierunkowskaz, czyli kroki związane z realizacją równościowych zasad horyzontalnych

Spis treści

Kierunkowskaz dla wnioskodawcy i beneficjenta	3
Etap 1. Przygotowanie wniosku o dofinansowanie.....	3
Etap 2. Wdrażanie projektu	9
Etap 3. Trwałość projektu.....	12
Kierunkowskaz dla Komisji Oceny Projektów.....	14
Kierunkowskaz dla instytucji.....	18
Etap 1. Monitoring i sprawozdawczość.....	18
Etap 2. Kontrola projektu.....	20
Etap 3. Trwałość projektu.....	22

Materiał zatytułowany „Kierunkowskaz, czyli kroki związane z realizacją równościowych zasad horyzontalnych, postanowień Karty praw podstawowych i Konwencji o prawach osób niepełnosprawnych” stanowi ramowe wytyczne, które mają na celu zapewnienie zgodności projektów realizowanych w ramach Programu Fundusze Europejskie dla Nowoczesnej Gospodarki z zasadą równości szans i niedyskryminacji, zasadą równości kobiet i mężczyzn, a także z postanowieniami Karty praw podstawowych oraz Konwencji o prawach osób niepełnosprawnych. Należy jednak pamiętać, że każdy z proponowanych kroków musi być dostosowany do Priorytetu, celu oraz charakteru Działania Programu FENG, a przede wszystkim do zakresu interwencji konkretnego projektu. Dopasowanie tych elementów do indywidualnych potrzeb projektu zapewni jego skuteczność i pełną zgodność z Programem FENG. Szczegółowe przykłady i rekomendacje dotyczące ich wdrożenia znajdują się w treści Poradnika oraz w jego załącznikach.

Kierunkowskaz dla wnioskodawcy i beneficjenta

Etap 1. Przygotowanie wniosku o dofinansowanie

Krok 1. Analiza projektu pod kątem występowania użytkowniczek i użytkowników produktów, usług i technologii

- Określ czy z produktu, usługi i technologii wypracowywanych w projekcie będą korzystać ludzie, tj. czy produkty, usługi i technologie mają – bezpośrednie lub pośrednie – użytkowniczki i użytkowników.
- Jeżeli tak, konieczne jest zaplanowanie zgodności projektu z równościowymi zasadami horyzontalnymi, Kartą praw podstawowych i Konwencją o prawach osób niepełnosprawnych. Postępuj zgodnie z opisanymi poniżej krokami.
- Jeżeli nie, istnieje prawdopodobieństwo, że Twój projekt ma charakter neutralny wobec równościowych zasad horyzontalnych, Karty praw podstawowych i Konwencji o prawach osób niepełnosprawnych. Pamiętaj jednak, że zawsze musisz stosować powyższe zasady w ramach bieżącego zarządzania projektem w odniesieniu do osób zatrudnionych w projekcie i w Twojej organizacji.

Krok 2. Analiza wpływu projektu na użytkowniczki i użytkowników

→ Zasada równości szans i niedyskryminacji

- Przeanalizuj projekt, uwzględniając jego potencjalny wpływ na osoby narażone na dyskryminację (na przykład ze względu na płeć, wiek, niepełnosprawność, orientację seksualną, tożsamość płciową, rasę, narodowość, pochodzenie etniczne i religię). Dokonaj analizy sytuacji osób z różnych grup społecznych w odniesieniu do produktów, usług i technologii projektowych.
- Zidentyfikuj obszary, w których podjęte w projekcie działania mogą wpłynąć na sytuację i potrzeby tych osób.
- Upewnij się, że organizacja przestrzega podstawowych regulacji prawnych dotyczących

środowiska pracy: Kodeksu pracy i Ustawy z dnia 3 grudnia 2010 roku o wdrożeniu niektórych przepisów Unii Europejskiej w zakresie równego traktowanie. Jakie ma na to dowody?

- Przeanalizuj swoje wewnętrzne polityki, procedury i regulaminy pod kątem tego, czy zawierają zapisy umożliwiające przeciwdziałanie dyskryminacji w miejscu pracy (na przykład procedury rekrutacyjne, regulamin wynagrodzeń, programy szkoleń i rozwoju, program work-life balance).
- Zwróć uwagę na to czy zawarte zapisy umożliwiają przeciwdziałanie dyskryminacji ze względu na płeć, wiek, niepełnosprawność, orientację seksualną, tożsamość płciową, rasę, narodowość, pochodzenie etniczne i religię.
- Upewnij się, że wewnętrzne regulacje (na przykład procedura przeciwdziałania dyskryminacji i mobbingowi w miejscu pracy) są formalnie wprowadzone i regularnie monitorowane.

→ Zasada równości kobiet i mężczyzn

- Przeanalizuj projekt, uwzględniając jego potencjalny wpływ na kobiety i mężczyzn. Dokonaj analizy sytuacji kobiet i mężczyzn w odniesieniu do produktów, usług i technologii projektowych: czy projekt zapewni równy dostęp zarówno kobietom, jak i mężczyznom? czy rozpoznane zostały potrzeby kobiet i mężczyzn w tym zakresie? czy występują nierówności płci w obszarze, którego dotyczy projekt?
- Upewnij się, że organizacja przestrzega podstawowych regulacji prawnych dotyczących środowiska pracy: Kodeksu pracy i Ustawy z dnia 3 grudnia 2010 roku o wdrożeniu niektórych przepisów Unii Europejskiej w zakresie równego traktowanie. Jakie ma na to dowody?
- Przeanalizuj swoje wewnętrzne polityki, procedury i regulaminy (np. regulamin pracy, regulamin wynagradzania, procedura antymobbingowa i przeciwdziałania dyskryminacji, procedury awansu i rozwoju, procedury rekrutacyjne itp) pod kątem tego, czy zawierają zapisy umożliwiające przeciwdziałanie dyskryminacji ze względu na płeć oraz molestowaniu seksualnemu w miejscu pracy.
- Upewnij się, że wewnętrzne regulacje (na przykład procedura przeciwdziałania molestowaniu seksualnemu w miejscu pracy) są formalnie wprowadzone i regularnie monitorowane.

→ Karta praw podstawowych

- Zapoznaj się z Kartą praw podstawowych, w szczególności z artykułami wskazanymi w kryterium dotyczącym karty.
- Przeanalizuj, które z tych artykułów mają zastosowanie do zakresu projektu i Twojej organizacji. Ewentualnie mając na uwadze zakres projektu i jego specyfikę, rozważ uwzględnienie innych artykułów karty niż te wskazane w kryterium.

- Sprawdź, jak działalność Twojej organizacji oraz planowane w projekcie produkty, usługi i technologie są zgodne z prawami i wolnościami określonymi w Karcie praw podstawowych.
- Przeanalizuj wszystkie procesy – od rekrutacji, przez awanse i wynagrodzenia, po dostępność usług, produktów i technologii dla wszystkich, w tym dla osób z niepełnosprawnościami.
- Zastanów się w jaki sposób, w zakresie własnych możliwości, zakresu realizacji i oddziaływania projektu i Twojej organizacji, zapewnisz zgodność projektu z wymienionymi w kryterium artykułami Karty praw podstawowych. Przeanalizuj czy wszystkie te artykuły mają zastosowanie, a jeśli nie określ które z nich i dlaczego.
- Zweryfikuj czy Twoja organizacja jest podmiotem zależnym lub kontrolowanym przez jednostkę samorządu terytorialnego, na terenie której obowiązują ustanowione przez organy tej jednostki dyskryminujące akty prawa miejscowego sprzeczne z zasadami, o których mowa w artykule 9, ustępie 3 Rozporządzenia Parlamentu Europejskiego i Rady 2021/1060.

→ Konwencja o prawach osób niepełnosprawnych

- Zapoznaj się z Konwencją o prawach osób niepełnosprawnych, w szczególności z artykułami wskazanymi w kryterium dotyczącym konwencji.
- Przeanalizuj, które z tych artykułów mają zastosowanie do zakresu projektu i Twojej organizacji. Ewentualnie mając na uwadze zakres projektu i jego specyfikę, rozważ uwzględnienie innych artykułów konwencji niż te wskazane w kryterium.
- Zastanów się w jaki sposób, w zakresie własnych możliwości, zakresu realizacji i oddziaływania projektu i Twojej organizacji, zapewnisz zgodność projektu z wymienionymi w kryterium artykułami Konwencji o prawach osób niepełnosprawnych. Przeanalizuj czy wszystkie te artykuły mają zastosowanie, a jeśli nie określ które z nich i dlaczego.
- Sprawdź, jakie mechanizmy na rzecz realizacji postanowień konwencji są już wdrożone w Twojej organizacji, a jakie należy wprowadzić.
- Zbadaj zgodność planowanych w projekcie produktów, usług i technologii organizacji z prawami osób z niepełnosprawnościami, w szczególności w zakresie równego traktowania i dostępności.
- Zbadaj zgodność wdrożonych w organizacji lub planowanych do wdrożenia w projekcie wewnętrznych polityk lub procedur z prawami osób z niepełnosprawnościami, w szczególności w zakresie równego traktowania i dostępności.

Krok 3. Zaplanowanie działań zapewniających pozytywny wpływ projektu

→ Zasada równości szans i niedyskryminacji

- Na podstawie wyników analizy przygotuj uzasadnienie, w jaki sposób projekt przyczyni się do realizacji zasady równości szans i niedyskryminacji, w tym dostępności dla osób z niepełnosprawnościami. Uwzględnij artykuł 9, ustęp 3 Rozporządzenia Parlamentu Europejskiego i Rady 2021/1060 oraz „Wytyczne dotyczące realizacji zasad równościowych na lata 2021–2027”.
- Zaplanuj konkretne działania potwierdzające pozytywny wpływ projektu na realizację zasady równości i niedyskryminacji.
- Przeanalizuj produkty, usługi i technologie projektu, aby zapewnić, że będą one dostosowane do potrzeb osób z różnymi niepełnosprawnościami (na przykład w zakresie dostępności cyfrowej czy dostępnej infrastruktury). – Zapewnij zgodność produktów, usług i technologii z zasadą projektowania uniwersalnego. Uwzględnij standardy dostępności ujęte w Załączniku nr 2 w „Wytycznych dotyczących realizacji zasad równościowych na lata 2021–2027”.
- Zaplanuj uzupełnienie braków występujących w wewnętrznych politykach, procedurach i regulaminach, które mają zapewniać równe traktowanie w Twojej organizacji.

→ Zasada równości kobiet i mężczyzn

- W przypadku stwierdzenia nierówności płci w obszarze oddziaływania projektu, zaplanuj działania wyrównujące szansę płci znajdującej się w gorszej sytuacji. Zapewnij mechanizmy weryfikacji produktów, usług i technologii, które zagwarantują, że ich dostępność i sposób korzystania z nich nie dyskryminuje żadnej z płci.
- Zaplanuj uzupełnienie braków występujących w wewnętrznych politykach, procedurach i regulaminach, które mają zapewniać równość kobiet i mężczyzn w Twojej organizacji.

→ Karta praw podstawowych

- Zidentyfikuj obszary, w których mogłoby dojść do naruszenia praw i wolności określonych we wskazanych artykułach Karty praw podstawowych.
- Zaplanuj działania zapobiegawcze wobec określonego ryzyka naruszenia karty.
- Sprawdź, jakie dokumenty wewnętrzne organizacji (polityki, procedury, regulaminy) wspierają przestrzeganie artykułów Karty praw podstawowych. Jeśli takich dokumentów nie ma, zaplanuj ich wdrożenie.

→ Konwencja o prawach osób niepełnosprawnych

- Zidentyfikuj potencjalne obszary, w których projekt może naruszać prawa osób z niepełnosprawnościami. Zaplanuj odpowiednie działania korygujące, aby temu zapobiec.
- Zastosuj zasady projektowania uniwersalnego, dostępności produktów, usług i technologii oraz dostosowania środowiska pracy dla osób z różnymi niepełnosprawnościami.
- Zaplanuj audyty dostępności (na początku projektu, w trakcie i na zakończenie).
- Sprawdź, jakie dokumenty wewnętrzne organizacji (polityki, procedury, regulaminy) wspierają przestrzeganie artykułów Konwencji o prawach osób niepełnosprawnych. Jeśli takich dokumentów nie ma, zaplanuj ich wdrożenie.

Krok 4. Opis we wniosku o dofinansowanie

→ Zasada równości szans i niedyskryminacji

- Przedstaw wpływ projektu na użytkowników i użytkowników projektu uwzględniając przesłanki dyskryminacyjne (na przykład płeć, wiek, niepełnosprawność, orientację seksualną, tożsamość płciową, rasę, narodowość, pochodzenie etniczne i religię).
- Opisz, dlaczego projekt jest zgodny z zasadą równości szans i niedyskryminacji. Odnieś się do artykułu 9, ustępu 1–3 Rozporządzenia Parlamentu Europejskiego i Rady 2021/1060 oraz „Wytycznych dotyczących realizacji zasad równościowych na lata 2021–2027”.
- Opisz konkretne działania planowane w ramach projektu, które wspierają realizację zasady równości szans i niedyskryminacji w odniesieniu do rezultatów projektu. Inspiracją do tego typu działań są przykłady oraz dobre praktyki zawarte w Poradniku.
- Opisz konkretne działania planowane w ramach projektu, które wspierają realizację zasady równości szans i niedyskryminacji w odniesieniu do zarządzania personelem projektu. Inspiracją do tego typu działań są przykłady oraz dobre praktyki zawarte w Poradniku.
- Opisz, w jaki sposób każdy produkt, usługa i technologia zapewni dostępność dla osób z niepełnosprawnościami.
- Przedstaw aktualne działania swojej organizacji na rzecz równości szans (na przykład wewnętrzne polityki, procedury, regulaminy). Wskaż nazwy konkretnych dokumentów.
- Korzystaj z wskazówek zawartych w instrukcji do wniosku o dofinansowanie.

→ Zasada równości kobiet i mężczyzn

- Opisz, dlaczego projekt jest zgodny z zasadą równości kobiet i mężczyzn.
- Odnieś się do artykułu 9, ustępu 1–3 Rozporządzenia Parlamentu Europejskiego i Rady

2021/1060 oraz „Wytycznych dotyczących realizacji zasad równościowych na lata 2021–2027”.

- Opisz konkretne działania planowane w ramach projektu, które wspierają realizację zasady równości kobiet i mężczyzn w odniesieniu do rezultatów projektu. Inspiracją do tego typu działań są przykłady oraz dobre praktyki zawarte w Poradniku.
- Opisz konkretne działania planowane w ramach projektu, które wspierają realizację zasady równości kobiet i mężczyzn w odniesieniu do zarządzania personelem projektu. Inspiracją do tego typu działań są przykłady oraz dobre praktyki zawarte w Poradniku.
- Jeśli uznasz, że projekt, a w szczególności jego produkty, usługi i technologie są neutralne wobec zasady równości kobiet i mężczyzn, opisz to we wniosku o dofinansowanie. Uzasadnij, dlaczego nie jest możliwe wdrożenie działań związanych z równością płci.
- Pamiętaj, że zawsze musisz stosować zasadę równości kobiet i mężczyzn w ramach zarządzania projektem w odniesieniu do osób zatrudnionych w projekcie i Twojej organizacji.

→ Karta praw podstawowych

- Napisz uzasadnienie zgodności projektu z wskazanymi artykułami Karty praw podstawowych.
- Wskaż, w jaki sposób Twoja organizacja i projekt przestrzegają praw takich jak godność, wolność, równość, solidarność oraz inne prawa podstawowe.
- Wskaż konkretne przykłady (na przykład procedura przeciwdziałania dyskryminacji i mobbingowi, procedury rekrutacyjne, regulamin wynagrodzeń, programy szkoleń i rozwoju, program work-life balance, procedura ochrony danych osobowych, kodeks etyczny). Zapewnij, że z projektu oraz jego produktów, usług i technologii będą mogły korzystać wszystkie grupy użytkowników i użytkowniczek.
- Jeśli Twoja organizacja nie ma polityk, procedur, regulaminów o charakterze równościowym, wskaż, jakie i kiedy zostaną wdrożone w związku z realizacją projektu.
- Jeżeli działania równościowe były już opisane przy innych zasadach, nie wskazuj ich ponownie tylko podaj odniesienie.
- Jeśli w wyniku analizy okaże się, że projekt nie dotyczy niektórych artykułów Karty praw podstawowych wskazanych w kryterium, uzasadnij neutralność projektu w stosunku do tych kwestii.

→ Konwencja o prawach osób niepełnosprawnych

- Napisz uzasadnienie zgodności projektu z wskazanymi artykułami Konwencji o prawach osób niepełnosprawnych.
- Zapewnij, że projekt umożliwia pełny i równy dostęp dla osób z niepełnosprawnościami w kontekście produktów, usług i technologii projektowych.
- Zapewnij, że projekt umożliwia pełny i równy dostęp dla osób z niepełnosprawnościami w kontekście zarządzania projektem, w tym tworzenia miejsca pracy przyjaznego dla pracownic i pracowników z niepełnosprawnościami.
- Uzasadnij, w jaki sposób organizacja i projekt respektują prawa osób z niepełnosprawnościami do godności, równości, integracji i dostępności. Opisz standardy dostępności, takie jak WCAG dla stron internetowych, dostępność architektoniczną budynków (windy, toalety dostosowane do potrzeb osób z niepełnosprawnością), narzędzia informatyczne wspierające komunikację.
- Jeżeli działania na rzecz dostępności były już opisane przy innych zasadach, nie wskazuj ich ponownie tylko podaj odniesienie.
- Jeśli w wyniku analizy okaże się, że projekt nie dotyczy niektórych artykułów Konwencji o prawach osób niepełnosprawnych wskazanych w kryterium, uzasadnij neutralność projektu w stosunku do tych kwestii (na przykład jeśli projekt nie obejmuje obszarów związanych z edukacją czy zdrowiem).

Etap 2. Wdrażanie projektu

Krok 1. Wdrażanie działań zaplanowanych we wniosku o dofinansowanie

- Systematycznie wdrażaj wszystkie działania opisane we wniosku o dofinansowanie, zapewniając zgodność z przepisami krajowymi i unijnymi oraz z zasadą równości szans i niedyskryminacji, w tym dostępności dla osób z niepełnosprawnościami, zasadą równości kobiet i mężczyzn oraz wskazanymi w umowie o dofinansowanie artykułami Karty praw podstawowych i Konwencji o prawach osób niepełnosprawnych.
- Uwzględnij potrzeby różnych grup, zapewniając dostępność i brak dyskryminacji w rekrutacji, awansach i rozwoju, wynagrodzeniach.
- Upewnij się, że skutecznie wdrożone są polityki, procedury, regulaminy w zakresie

reagowania na niepożądane zachowania w miejscu pracy (na przykład procedura przeciwdziałania dyskryminacji i mobbingowi w miejscu pracy).

- Zadbaj o tym, aby rezultaty Twojego projektu były zgodne z równościowymi zasadami horyzontalnymi oraz artykułami Karty praw podstawowych i Konwencji o prawach osób niepełnosprawnych.

Krok 2. Monitorowanie zgodności projektu z zasadami równościowymi

- Regularnie sprawdzaj, czy działania projektu są zgodne z równościowymi zasadami horyzontalnymi oraz artykułami Karty praw podstawowych i Konwencji o prawach osób niepełnosprawnych. Regularnie sprawdzaj czy osoby z niepełnosprawnościami mają równy dostęp do rezultatów projektu.
- W swojej organizacji śledź dane dotyczące równości płci i dostępności produktów, usług i technologii dokumentując podejmowane działania (np. dokumentacja fotograficzna, listy obecności, zapisy w ewidencjach organizacji, korespondencja e-mail, podsumowania spotkań).
- Monitoruj polityki wewnętrzne organizacji dotyczące równościowych zasad horyzontalnych.
- Jeśli w trakcie realizacji projektu pojawią się trudności i bariery utrudniające realizację zaplanowanych działań równościowych, podejmuj stosowne działania naprawcze. W przypadku identyfikacji nowych przesłanek wpływających na realizację równościowych zasad horyzontalnych, Karty praw podstawowych oraz Konwencji o prawach osób niepełnosprawnych - zaplanuj i wdróż nowe działania.
- Jeśli w ramach zarządzania projektem pojawią się trudności i bariery utrudniające realizację zaplanowanych działań równościowych, podejmuj stosowne działania naprawcze. W przypadku identyfikacji nowych przesłanek wpływających na realizację równościowych zasad horyzontalnych, Karty praw podstawowych oraz Konwencji o prawach osób niepełnosprawnych - zaplanuj i wdróż nowe działania.
- Jeśli dotyczy, monitoruj czy aktualne jest oświadczenie o braku obowiązywania na terenie jednostki samorządu terytorialnego aktów prawa miejscowego sprzecznych z zasadami, o których mowa w art. 9 ust. 3 Rozporządzenia Parlamentu Europejskiego i Rady 2021/1060.

Krok 3. Raportuj zgodność projektu z równościowymi zasadami horyzontalnymi

- Zgodnie z postanowieniami umowy regularnie raportuj realizację zasady równości szans i niedyskryminacji, zasady równości kobiet i mężczyzn, Karty praw podstawowych i Konwencji o prawach osób niepełnosprawnych w składanych przez siebie wnioskach o płatność w części sprawozdawczej wniosku.
- Odwołuj się do informacji zawartych we wniosku o dofinansowanie. Nawet jeśli nie ponosisz wydatków w projekcie, musisz opisać w części sprawozdawczej wniosku o płatność postęp projektu w odniesieniu do równościowych zasad horyzontalnych. W opisie uwzględnij działania na rzecz równości oraz zapewnienia dostępu dla osób z niepełnosprawnościami, podjęte w okresie sprawozdawczym. Dodatkowo, przedstaw działania wewnątrz organizacji, które wspierają zgodność projektu z równościowymi zasadami horyzontalnymi, Kartą praw podstawowych oraz Konwencją o prawach osób niepełnosprawnych.
- Upewnij się, że wszystkie założone we wniosku o dofinansowanie działania są wdrażane.

Krok 4. Przygotuj się na kontrolę projektu

- Upewnij się, że wszystkie zaplanowane działania są realizowane zgodnie z opisem we wniosku o dofinansowanie.
- Zweryfikuj, czy deklarowane we wniosku o dofinansowanie polityki, procedury, regulaminy zostały wdrożone i będą dostępne dla osób kontrolujących (na przykład procedura przeciwdziałania dyskryminacji i mobbingowi, procedury rekrutacyjne, regulamin wynagrodzeń, programy szkoleń i rozwoju, program work-life balance).
- Przygotuj dowody na dostępność swoich produktów, usług i technologii. Strony internetowe muszą być zgodne ze standardami WCAG, aby zapewnić dostępność dla osób z niepełnosprawnościami – przygotuj stosowany raport w tym zakresie. Sprawdź, czy opracowane produkty, usługi i technologie są dostępne dla wszystkich osób, zgodnie z zasadami projektowania uniwersalnego i artykułami Konwencji o prawach osób niepełnosprawnych (na przykład raporty z audytów dostępności).
- Jeżeli dotyczy – sprawdź, czy aktualne jest oświadczenie o braku obowiązywania na terenie jednostki samorządu terytorialnego aktów prawa miejscowego sprzecznych z zasadami, o których mowa w artykule 9, ustępie 3 Rozporządzenia Parlamentu Europejskiego i Rady 2021/1060.

- Pamiętaj, że w ramach kontroli mogą zostać w szczególności sprawdzone wszystkie dokumenty i działania, które zostały przedstawione we wniosku o dofinansowanie i wnioskach o płatność. Wskaż jakie masz potwierdzenie na zrealizowanie tych działań (np. dokumentacja fotograficzna, listy obecności, zapisy w ewidencjach organizacja, korespondencja e-mail, podsumowania spotkań).
- Pamiętaj, że brak zgodności z równościowymi zasadami horyzontalnymi, Kartą praw podstawowych i Konwencją o prawach osób niepełnosprawnych może skutkować koniecznością zwrotu części lub całości dofinansowania zgodnie z postanowieniami umowy o dofinansowanie.

Etap 3. Trwałość projektu

Krok 1. Utrzymuj wdrożone działania i rezultaty

- W okresie trwałość projektu (minimum 5 lat lub 3 lata dla MŚP od zakończenia jego realizacji, o ile umowa o dofinansowanie nie stanowi inaczej) kontynuuj realizację działań, które zostały opisane we wniosku o dofinansowanie i wypracowane w projekcie.
- Utrzymuj założone efekty projektu, zapewniając zgodność z zasadą równości szans i niedyskryminacji, zasadą równości kobiet i mężczyzn, Kartą praw podstawowych i Konwencją o prawach osób niepełnosprawnych).
- Regularnie monitoruj, czy rezultaty projektu nadal odpowiadają na potrzeby użytkowników i użytkowników, w tym osób ze szczególnymi potrzebami.
- Na bieżąco dokumentuj podejmowania działania. Gromadź dokumentację fotograficzną, listy obecności, dane z ewidencji organizacji czy inne dowody potwierdzające realizację działań.

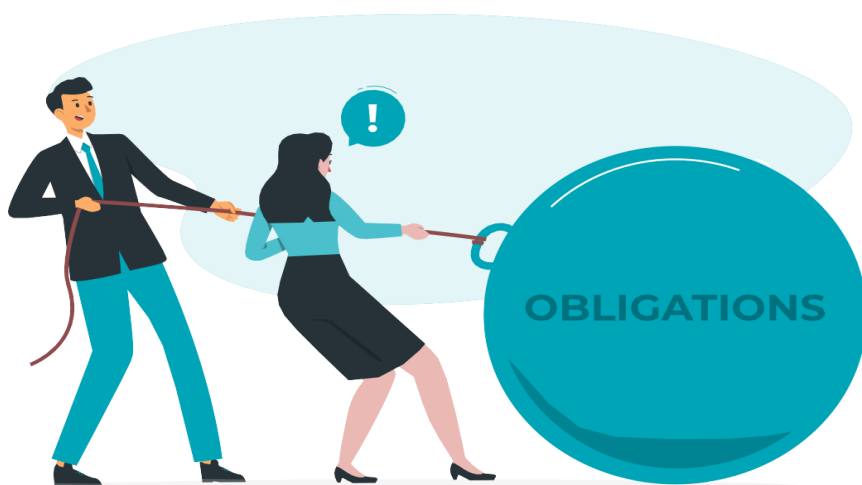
Krok 2. Wprowadzaj udoskonalenia

- Jeśli pojawią się nowe potrzeby, wprowadzaj odpowiednie usprawnienia.
- Prowadź audyty dostępności. Upewnij się, że dostępność produktów, usług i technologii jest utrzymywana zgodnie z wymaganiami Konwencji o prawach osób niepełnosprawnych oraz standardami unijnymi.
- Wprowadzaj udoskonalenia, które są zgodne z obowiązującymi równościowymi

zasadami horyzontalnymi i politykami unijnymi. Pamiętaj, że nie możesz wprowadzać istotnych zmian, które naruszałby charakter projektu, dałyby nieuzasadnione korzyści podmiotom zewnętrznym lub wynikały z zaprzestania działalności lub przeniesienia jej poza teren objęty projektem.

Krok 3. Przygotuj się na kontrolę

- Pamiętaj, że w okresie trwałości projektu, jesteś zobowiązany do współpracy z instytucją kontrolującą, przekazywania informacji o przestrzeganiu równościowych zasad horyzontalnych i polityk Unii Europejskiej.
- Przechowuj wszystkie dokumenty projektowe (także te poświadczające zgodność z równościowymi zasadami horyzontalnymi, Kartą praw podstawowych oraz Konwencją o prawach osób niepełnosprawnych) zgodnie z terminami określonymi w umowie o dofinansowanie.
- Upewnij się, że oświadczenie o braku obowiązywania na terenie jednostki samorządu terytorialnego aktów prawa miejscowego sprzecznych z zasadami, o których mowa w artykule 9, ustępie 3 Rozporządzenia Parlamentu Europejskiego i Rady 2021/1060, jeśli dotyczy, jest aktualne.
- Regularnie monitoruj stan zachowania trwałości projektu i raportuj o tym zgodnie z umową o dofinansowanie.
- Pamiętaj, że brak zgodności z wymaganiami może skutkować koniecznością zwrotu części lub całości dofinansowania.



Kierunkowskaz dla Komisji Oceny Projektów

Krok 1. Weryfikacja zgodności projektu z zasadą równości szans i niedyskryminacji

- Upewnij się, że wnioskodawca przeanalizował czy w jego projekcie występują użytkowniczk i użytkownicy produktów, usług lub technologii, a jeśli tak, to czy zaplanował działania zgodne z równościowymi zasadami horyzontalnymi, Kartą praw podstawowych i Konwencją o prawach osób niepełnosprawnych. Oznacza to weryfikację czy produkty, usługi i technologie mają – bezpośrednio lub pośrednio – użytkowniczk i użytkowników.
- Jeśli projekt nie ma użytkowniczek i użytkowników, sprawdź, czy odpowiednio uzasadniono neutralność projektu wobec równościowych zasad horyzontalnych, Karty praw podstawowych i Konwencji o prawach osób niepełnosprawnych. Upewnij się, czy odniesiono się do zarządzania projektem w odniesieniu do osób zatrudnionych w projekcie i organizacji wnioskodawcy.
- Zweryfikuj, czy wnioskodawca uwzględnił potencjalny wpływ projektu na osoby narażone na dyskryminację (płeć, rasa, niepełnosprawność, wiek, orientacja seksualna oraz inne przesłanki dyskryminacyjne).
- Sprawdź, czy zidentyfikowane zostały obszary, w których projekt może wpłynąć na sytuację tych osób i czy wnioskodawca zaplanował działania przeciwdziałające dyskryminacji.
- Oceń, czy organizacja wnioskodawcy posiada odpowiednie polityki, procedury, regulaminy o charakterze równościowym (na przykład procedurę przeciwdziałania dyskryminacji i mobbingowi w miejscu pracy) oraz czy planuje je wdrożyć i monitorować.
- Sprawdź, czy projekt umożliwia pełne i sprawiedliwe uczestnictwo dla wszystkich osób, niezależnie od płci, wieku, niepełnosprawności, orientacji seksualnej, tożsamości płciowej, rasy, narodowości, pochodzenia etnicznego czy wyznawanej religii.
- Upewnij się, że projekt uwzględnia dostępność produktów i usług dla osób z niepełnosprawnościami, zgodnie z wymogami artykułem 9 Rozporządzenia Parlamentu Europejskiego i Rady 2021/1060 oraz „Wytycznymi dotyczącymi realizacji zasad równościowych na lata 2021–2027”.
- W wypadku uznania, że projekt nie wpływa bezpośrednio na równość szans

i niedyskryminacji, upewnij się, że uzasadnienie jest wystarczające.

- Jednocześnie upewnij się, że zgodność z zasadą została opisana w ramach do zarządzania projektem w odniesieniu do osób zatrudnionych w projekcie i organizacji wnioskodawcy.
- W przypadku zidentyfikowanych braków skieruj projekt do uzupełnienia lub poprawy.

Krok 2. Weryfikacja zgodności projektu z zasadą równości kobiet i mężczyzn

- Upewnij się, że wnioskodawca dokonał szczegółowej analizy dostępu kobiet i mężczyzn do produktów, usług i technologii projektowych oraz zidentyfikował potencjalne nierówności płci.
- Sprawdź, czy projekt uwzględnia potrzeby obu płci i czy zaplanowano działania mające na celu wyrównanie szans, jeśli stwierdzono nierówności płci.
- Oceń, czy wnioskodawca przedstawił konkretne działania w projekcie, które mają zagwarantować równy dostęp do produktów, usług i technologii, eliminując bariery płciowe.
- Upewnij się, że organizacja wnioskodawcy przestrzega regulacji prawnych dotyczących równego traktowania w miejscu pracy (w tym w zakresie przeciwdziałania dyskryminacji ze względu na płeć i przeciwdziałania molestowaniu seksualnemu) i posiada odpowiednie dowody na to.
- W przypadku uznania, że projekt nie wpływa bezpośrednio na równość kobiet i mężczyzn, upewnij się, że uzasadnienie jest wystarczające.
- Jednocześnie upewnij się, że zgodność z zasadą została opisana w ramach zarządzania projektem w odniesieniu do osób zatrudnionych w projekcie i organizacji wnioskodawcy.
- W przypadku zidentyfikowanych braków skieruj projekt do uzupełnienia/poprawy

Krok 3. Weryfikacja zgodności projektu z Kartą praw podstawowych

- Upewnij się, że wnioskodawca odniósł się do artykułów wskazanych w kryterium dotyczącym zapewnienia zgodności projektu z Kartą praw podstawowych. Sprawdź, czy analiza obejmuje również inne artykuły karty, które mogą mieć zastosowanie do projektu i organizacji.
- Sprawdź, czy wnioskodawca uzasadnił neutralność projektu i organizacji względem artykułów karty, które nie mają odniesienia do zakresu projektu i organizacji.
- Zweryfikuj, czy wnioskodawca wskazał dokumenty wewnętrzne (polityki, procedury, regulaminy) potwierdzające przestrzeganie praw i wolności zawartych w Karcie praw podstawowych, a także czy zadeklarowano ich wdrożenie, jeśli jeszcze nie obowiązują.
- Sprawdź, czy wnioskodawca zapewnia zgodność projektu z Kartą praw podstawowych

- w odniesieniu do warunków zatrudnienia (na przykład poprzez nie podpisywanie umów cywilnoprawnych z osobami wykonującymi pracę, które ma znamiona umowy o pracę).
- Upewnij się, że opisano zgodność z Kartą praw podstawowych w kontekście ochrony danych osobowych, etycznych zachowań, dyrektywy work-life balance.
 - Sprawdź, czy wnioskodawca wdrożył lub planuje wdrożenie polityk, procedur, regulaminów w zakresie równego traktowania w miejscu pracy (na przykład procedurę przeciwdziałania dyskryminacji i mobbingowi, procedury rekrutacyjne, regulamin wynagrodzeń, programy szkoleń i rozwoju, program work-life balance).
 - Jeśli działania równościowe zostały już opisane w innych sekcjach (na przykład zgodność z zasadą równości szans i niedyskryminacji), upewnij się, że wnioskodawca odpowiednio odniósł się do tych treści.
 - W przypadku zidentyfikowanych braków skieruj projekt do uzupełnienia lub poprawy.

Krok 4. Weryfikacja zgodności projektu Konwencją o prawach osób niepełnosprawnych

- Upewnij się, że wnioskodawca odniósł się do artykułów wskazanych w kryterium dotyczącym zgodności projektu z Konwencją o prawach osób niepełnosprawnych.
- Sprawdź, czy wnioskodawca uzasadnił neutralność projektu i organizacji względem artykułów konwencji, które nie mają odniesienia do zakresu projektu i organizacji.
- Zweryfikuj, czy wnioskodawca wskazał polityki, procedury, regulaminy, które wspierają przestrzeganie zapisów Konwencji o prawach osób niepełnosprawnych. Jeśli nie, sprawdź, czy zadeklarowano wdrożenie tych dokumentów.
- Sprawdź, czy wnioskodawca opisał, w jaki sposób zapewniona zostanie dostępność w odniesieniu do produktów, usług i technologii projektowych.
- Sprawdź, czy wnioskodawca opisał, w jaki sposób warunki zatrudnienia są zgodne z Konwencją o prawach osób niepełnosprawnych.
- Upewnij się, że wnioskodawca opisał, jakie narzędzia zapewnią dostępność produktów, usług i technologii (na przykład standard WCAG dla stron internetowych, projektowanie uniwersalne). Realizacja standardów dostępności powinna być zgodna z Załącznikiem nr 2 do „Wytycznych dotyczących realizacji zasad równościowych w funduszach unijnych na lata 2021–2027”.
- Zweryfikuj, czy wnioskodawca planuje przeprowadzenie audytów dostępności na różnych etapach projektu.
- Upewnij się, że projekt uwzględnia potrzeby osób z różnymi niepełnosprawnościami przy

opracowywaniu produktów, usług i technologii, a wnioskodawca opisał konkretne rozwiązania w tym zakresie.

- Sprawdź, czy wnioskodawca planuje stosowanie klauzul społecznych w zamówieniach publicznych i przetargach, co może wspierać osoby z niepełnosprawnościami.
- Upewnij się, że opisane działania związane z dostępnością i zgodnością z Konwencją o prawach osób niepełnosprawnych są spójne z opisem działań równościowych i niedyskryminacyjnych, o ile były już wcześniej zawarte w innych sekcjach wniosku.
- W przypadku zidentyfikowanych braków skieruj projekt do uzupełnienia lub poprawy.



Kierunkowskaz dla instytucji

Etap 1. Monitoring i sprawozdawczość

Krok 1. Weryfikacja wniosków o płatność

- Sprawdzanie zgodności opisów przedstawionych we wnioskach o płatność z informacjami ujętymi we wniosku o dofinansowanie. Należy zweryfikować, czy beneficjent wywiązuje się z zaplanowanych działań dotyczących zgodności projektu z równościowymi zasadami horyzontalnymi, Kartą praw podstawowych i Konwencją o prawach osób niepełnosprawnych.
- Weryfikacja czy beneficjent we wnioskach o płatność opisał w jaki sposób zapewnia dostępność usług, produktów i technologii oraz w jaki sposób zapewnia ich zgodność ze standardami dostępności. Należy także zwrócić uwagę czy beneficjent bierze pod uwagę różne potrzeby użytkowników i użytkowniczek, w tym różne formy niepełnosprawności.
- Sprawdzanie, czy beneficjent w ramach zarządzania projektem w odniesieniu do osób zatrudnionych w projekcie i organizacji wdraża polityki, procedury, regulaminy w zakresie równego traktowania (na przykład procedurę przeciwdziałania dyskryminacji i mobbingowi, procedury rekrutacyjne, regulamin wynagrodzeń, programy szkoleń i rozwoju, program work-life balance) i monitoruje zgodność z równościowymi zasadami horyzontalnymi.
- W wypadku stwierdzenia nieprawidłowości i/lub braków wezwanie do uzupełnienia, wdrożenia dodatkowych działań.

Krok 2. Monitorowanie podejrzeń o niezgodności z Kartą praw podstawowych i Konwencją o prawach osób niepełnosprawnych

- Weryfikacja zgłoszeń dotyczących podejrzenia niezgodności projektów z Kartą praw podstawowych i Konwencją o prawach osób niepełnosprawnych. Postępowanie zgodnie z „Procedurami zgłaszania podejrzeń o niezgodności z KPP i KPON”, stanowiącymi Załącznik nr 3 do „Wytycznych dotyczących realizacji zasad równościowych na lata 2021–2027”.

- Instytucje Pośredniczące powinny informować wnioskodawców oraz beneficjentów o możliwości zgłaszania podejrzeń o niezgodności z Kartą praw podstawowych i Konwencją o prawach osób niepełnosprawnych (na przykład poprzez zamieszczenie takiej informacji na swojej stronie internetowej).
- Zgłoszenia mogą dotyczyć działań podejmowanych przez instytucje i beneficjentów w związku z realizacją projektu oraz działań Instytucji Pośredniczącej lub Instytucji Zarządzającej w zakresie związanym z wdrażaniem Programu lub realizowanych przez daną instytucję projektów.
- Każdy, w tym również organizacje pozarządowe działające na rzecz dostępności lub równego traktowania, może poinformować dany podmiot (beneficjenta lub instytucję uczestniczącą we wdrażaniu Funduszy Europejskich) o zauważonych problemach, nieprawidłowościach czy błędach związanych ze stosowaniem zapisów Karty praw podstawowych i Konwencji o prawach osób niepełnosprawnych.
- W procesie składania zgłoszenia istnieje konieczność wykazania interesu faktycznego, tj. musi istnieć podstawa faktyczna dla danej osoby lub instytucji do złożenia zgłoszenia (na przykład konieczność zrealizowania swojego uprawnienia lub obowiązku).
- Obowiązkiem instytucji, do której wpłynie zgłoszenie jest jego analiza oraz weryfikacja. Wnioskodawca zostanie powiadomiony o wynikach analizy oraz – o ile będzie to uzasadnione – o dalszych możliwościach postępowania w związku z przedmiotem złożonej skargi (na przykład o możliwości złożenia skargi do Rzecznika Praw Obywatelskich).
- Raz do roku Instytucja Zarządzająca Programu FENG powinna przedstawić Komitetowi Monitorującemu Programu FENG zbiorczą informację zgłoszeniach dotyczących niezgodności z Kartą praw podstawowych i Konwencją o prawach osób niepełnosprawnych. Informacja uwzględni zgłoszenia przekazane przez Komisje Europejską, zgłoszone do Instytucji Pośredniczącej, Instytucji Zarządzającej oraz do Rzecznika Funduszy Europejskich.

Krok 3. Zapewnienie zgodności z równościowymi zasadami horyzontalnymi, Kartą praw podstawowych oraz Konwencją o prawach osób niepełnosprawnych w wewnętrznych politykach instytucji

- Monitorowanie zgodności z równościowymi zasadami horyzontalnymi, Kartą praw podstawowych i Konwencją o prawach osób niepełnosprawnych w politykach zatrudnienia funkcjonujących w organizacji.
- Regularne szkolenia pracowników i pracowników instytucji w zakresie zasady równości szans i niedyskryminacji, równości kobiet i mężczyzn, Karty praw podstawowych i Konwencji o prawach osób niepełnosprawnych.
- Prowadzenie działań informacyjno-promocyjnych oraz edukacyjnych (na przykład szkoleniowych) zgodnych ze standardami dostępności.

Etap 2. Kontrola projektu

Krok 1. Przygotowanie kontroli

- Przygotowanie listy kontrolnej działań równościowych, które beneficjent zobowiązał się wdrożyć we wniosku o dofinansowanie i we wnioskach płatność.
- Sprawdzenie, jakie dokumenty równościowe (polityki, procedury, regulaminy) zostały wskazane we wniosku o dofinansowanie, w tym jakie nowe dokumenty beneficjent zobowiązał się wdrożyć.
- Zgromadzenie niezbędnych narzędzi i zasobów do przeprowadzenia kontroli dostępności produktów, usług i technologii oraz zgodności stron internetowych.
- Weryfikacja, czy aktualne jest oświadczenie o braku obowiązywania na terenie jednostki samorządu terytorialnego aktów prawa miejscowego sprzecznych z zasadami, o których mowa w artykule 9, ustępie 3 Rozporządzenia Parlamentu Europejskiego i Rady 2021/1060 (jeśli dotyczy).

Krok 2. Przeprowadzenie kontroli

- Sprawdzenie, czy na moment przeprowadzenia kontroli działania opisane we wniosku o dofinansowanie i wnioskach o płatność zostały wdrożone.

- Weryfikacja wewnętrznych polityk, procedur, regulaminów dotyczących równości szans (na przykład procedury przeciwdziałania dyskryminacji i mobbingowi, procedur rekrutacyjne, regulaminu wynagrodzeń, programów szkoleń i rozwoju, programów work-life balance), które były wskazane we wniosku o dofinansowanie lub do których stworzenia beneficjent się zobowiązał.
- Analiza treści dokumentów rekrutacyjnych w celu sprawdzenia, czy zapewniają równy dostęp do stanowisk pracy, bez przesłanek dyskryminujących (na przykład ze względu na płeć, wiek, niepełnosprawność, orientację seksualną, tożsamość płciową, rasę, narodowość, pochodzenie etniczne oraz wyznawaną religię).
- Przeprowadzenie kontroli dostępności opracowanych produktów, usług i technologii. Weryfikacja takich dowodów jak: raporty z testów lub audytów dostępności, konsultacji z osobami z niepełnosprawnościami, konsultacji z ekspertkami i ekspertami do spraw dostępności, ekspertyzy bądź inne wiarygodne dowody poświadczające dostępność.
- Weryfikacja, czy aktualne jest oświadczenie o braku obowiązywania na terenie jednostki samorządu terytorialnego aktów prawa miejscowego sprzecznych z zasadami, o których mowa w artykule 9, ustępie 3 Rozporządzenia Parlamentu Europejskiego i Rady 2021/1060 (jeśli dotyczy).

Krok 3. Opracowanie wniosków pokontrolnych

- Opracowanie raportu z kontroli, zawierającego ocenę zgodności działań projektowych z równościowymi zasadami horyzontalnymi, Kartą praw podstawowych oraz Konwencją o prawach osób niepełnosprawnych.
- Wskazanie obszarów, które wymagają korekt lub uzupełnień, jeśli wykryto niezgodności z zapisami wniosku o dofinansowanie lub wnioskach o płatność.
- Rekomendacje dotyczące poprawy dostępności produktów, usług i technologii oraz stron internetowych, w przypadku stwierdzenia uchybień.
- Monitorowanie wdrożenia zaleceń naprawczych u beneficjenta.

Etap 3. Trwałość projektu

Krok 1. Monitorowanie działań beneficjenta

- Regularne sprawdzanie, czy beneficjent realizuje działania zgodnie z umową o dofinansowanie.
- Monitorowanie, czy zgodnie z założeniami wniosku o dofinansowanie w organizacji beneficjenta obowiązują odpowiednie polityki, procedury i regulaminy w zakresie równego traktowania (na przykład procedurę przeciwdziałania dyskryminacji i mobbingowi, procedury rekrutacyjne, regulamin wynagrodzeń, programy szkoleń i rozwoju, program work-life balance) oraz czy beneficjent zapewnił równy dostęp do produktów, usług i technologii zgodnie ze standardami dostępności.
- Weryfikacja utrzymania założonych rezultatów projektu, zgodnie z równościowymi zasadami horyzontalnymi, Kartą praw podstawowych i Konwencją o prawach osób niepełnosprawnych.

Krok 2. Monitorowanie naruszeń równościowych zasad horyzontalnych, Karty praw podstawowych i Konwencji o prawach osób niepełnosprawnych

- Weryfikacja zgłoszeń dotyczących podejrzenia niezgodności projektów z równościowymi zasadami horyzontalnymi, Kartą praw podstawowych i Konwencją o prawach osób niepełnosprawnych.
- Dokumentowanie i raportowanie naruszeń przez Instytucję Pośredniczącą do Instytucji Zarządzającej oraz podejmowanie działań korygujących.

Krok 3. Przeprowadzenie kontroli

- Sprawdzenie, czy wszystkie działania opisane we wniosku o dofinansowanie i wnioskach o płatność są utrzymywane w okresie trwałości projektu.
- Weryfikacja wewnętrznych polityk, procedur, regulaminów dotyczących równości szans (na przykład procedury przeciwdziałania dyskryminacji i mobbingowi, procedur rekrutacyjne, regulaminu wynagrodzeń, programów szkoleń i rozwoju,

programu work-life balance), które były wskazane we wniosku o dofinansowanie lub do których stworzenia beneficjent się zobowiązał.

- Analiza treści dokumentów rekrutacyjnych w celu sprawdzenia, czy zapewniają równy dostęp do stanowisk pracy, bez przesłanek dyskryminujących (na przykład ze względu na płeć, wiek, niepełnosprawność, orientację seksualną, tożsamość płciową, rasę, narodowość, pochodzenie etniczne oraz wyznawaną religię).
- Przeprowadzenie kontroli dostępności opracowanych produktów, usług i technologii. Weryfikacja takich dowodów jak raporty z testów lub audytów dostępności, konsultacji z osobami z niepełnosprawnościami, konsultacji z ekspertkami i ekspertami dostępności, ekspertyzy bądź inne wiarygodne dowody poświadczające dostępność.

